

UZUPEŁNIA ZDAJĄCY

KOD			PESEL																

*miejsce
na naklejkę*

EGZAMIN MATURALNY Z WIEDZY O SPOŁECZEŃSTWIE

POZIOM ROZSZERZONY

 DATA: **5 czerwca 2015 r.**

 GODZINA ROZPOCZĘCIA: **9:00**

 CZAS PRACY: **180 minut**

 LICZBA PUNKTÓW DO UZYSKANIA: **60**
Instrukcja dla zdającego

1. Sprawdź, czy arkusz egzaminacyjny zawiera 24 strony (zadania 1–39). Ewentualny brak zgłoś przewodniczącemu zespołu nadzorującego egzamin.
2. Odpowiedzi zapisz w miejscu na to przeznaczonym przy każdym zadaniu.
3. Pisz czytelnie. Używaj długopisu albo pióra tylko z czarnym tuszem/atramentem.
4. Nie używaj korektora, a błędne zapisy wyraźnie przekreśl.
5. Pamiętaj, że zapisy w brudnopisie nie będą oceniane.
6. Na tej stronie oraz na karcie odpowiedzi wpisz swój numer PESEL i przyklej naklejkę z kodem.
7. Możesz korzystać z kalkulatora prostego.
8. Nie wpisuj żadnych znaków w części przeznaczonej dla egzaminatora.



MWO-R1_1P-153

Zadanie 1. (0–1)**Zaznacz nazwę opisanej w tekście grupy społecznej.**

Jest to grupa społeczna o niewielkiej liczbie członków, którzy rekrutują się spośród młodzieży szkolnej. Jej cechą jest względna trwałość. Ważną rolę odgrywa silna więź między członkami i wysoki stopień solidarności – pomimo słabej organizacji grupy i braku sformalizowanych struktur. Prowadzi to do ekskluzywności grupy. Wywiera ona również duży wpływ na funkcjonowanie jednostki w społeczeństwie.

Na podstawie: *Pedagogika społeczna*, red. T. Pilch, I. Lepalczyk, Warszawa 1995, s. 175 i nast.

- A. klasa szkolna
- B. grupa koleżeńska
- C. organizacja młodzieżowa
- D. fanklub drużyny piłkarskiej

Zadanie 2. (0–1)**Zaznacz nazwę opisanej w tekście formy organizacji społeczeństwa.**

Powstanie tej formy społeczeństwa związane było z rozwojem nowych technologii produkcji oraz przemysłu stanowiącego podstawę gospodarki. Spowodowało to rozwój miast i dużą ruchliwość społeczną. Podstawą struktury społecznej stały się klasy i warstwy społeczne. Głównymi klasami społecznymi byli robotnicy i burżuazja. Powstała kultura masowa kształtowana za pośrednictwem prasy, radia, a następnie telewizji.

Na podstawie: Ł. Zamęcki, *Spoleczne podstawy ładu politycznego*, Warszawa 2011, s. 90.

- A. społeczeństwo pierwotne
- B. społeczeństwo feudalne
- C. społeczeństwo industrialne
- D. społeczeństwo postindustrialne

Zadanie 3. (0–1)**Wymień dwa problemy społeczne, które są zilustrowane na rysunku satyrycznym.**

Źródło: <http://www.polityka.pl/galerie/rysunki/satyryczne/1531757,1,jan-koza.read>

-
-

Zadanie 4. (0–1)

Zaznacz nazwę procesu społecznego opisanego w tekście.

W odniesieniu do społecznej natury piętna proces [...] można określić zatem jako proces poznawczego naznaczania jednostki jako posiadacza pewnej negatywnej cechy, która jest na tyle dyskredytująca, że przesądza o sposobie widzenia tej jednostki przez innych.

Źródło: <http://dspace.uni.lodz.pl:8080/>

- A. anomia społeczna
- B. kontrola społeczna
- C. dezintegracja społeczna
- D. stygmatyzacja społeczna

Zadanie 5. (0–1)

Na podstawie tekstu rozstrzygnij, czy postawy Polaków wobec Ukraińców mają charakter ambiwalentny. Uzasadnij swój wybór.

Część Ukraińców zazdrości Polakom, że udało im się wstąpić do Unii Europejskiej i budować swoje życie. Dzieje się tak dlatego, że w Polakach utarło się przekonanie o wyższości Francuza i Niemca, dlatego dla równowagi Ukrainiec w oczach Polaka to osoba niższa społecznie [...] najmniej akceptowaną społecznie pozycją Ukraińca w Polsce są stanowiska kierownicze, związane z możliwością prowadzenia własnej firmy oraz uczestniczenie w życiu społeczno-politycznym np. w [...] [radzie miejskiej]. Ten dyskomfort daje się zauważyć również w stosunkach międzypracowniczych, choć Ukraińcy są uważani za bardzo dobrych pracowników, to nieunikniona staje się konfrontacja wzajemnych doświadczeń i kulturowego pochodzenia, która czasem przeszkadza, a w innym przypadku pomaga, w zrozumieniu wzajemnych poglądów. Wśród rodziny, przyjaciół i znajomych również zachodzi taki sam rezonans wzajemnych relacji.

Źródło: M. Kurylak, *Oczami polskiego Ukraińca*, nasze-slowo.pl, 17.05.2012.

Rozstrzygnięcie –

Uzasadnienie –

.....

.....

.....

.....

.....

.....

.....

.....

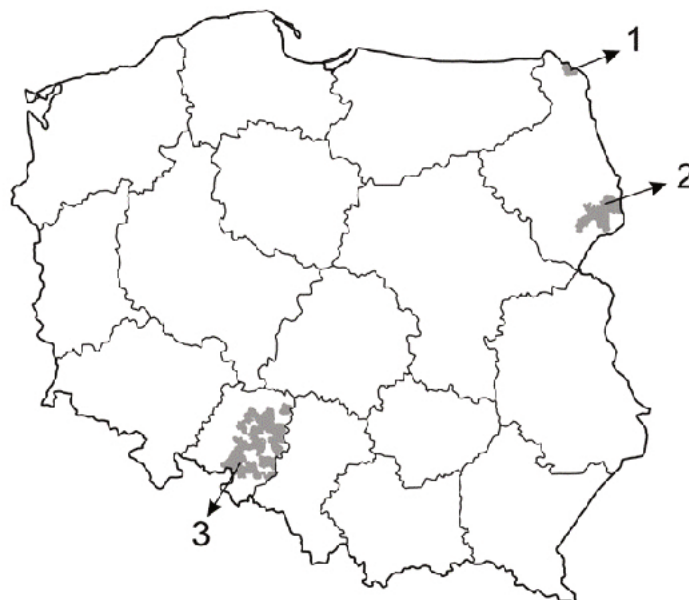
.....

.....

Zadanie 6. (0–2)

Na podstawie mapy i własnej wiedzy uzupełnij tabelę – do każdego numeru dopisz nazwę województwa i grupy etnicznej.

Mapa polityczna Polski z gminami, w których można posługiwać się językiem mniejszości narodowej jako językiem pomocniczym



Numer na mapie	Nazwa województwa	Nazwa mniejszości
1.		
2.		
3.		

Zadanie 7. (0–1)

Na podstawie materiału źródłowego oceń, czy poniższe informacje są prawdziwe. Zaznacz P, jeśli informacja jest prawdziwa, lub F – jeśli jest fałszywa.

Mieszka we mnie Polak i Tatar
 Jeden nosi maciejówkę drugi krymkę.
 Szablę w snach ostrzą tak samo
 Szalony poezją na stepach Kipczaku
 tatarską szablą walczę o Wielką Polskę
 Wilcze futro z litewskich lasów
 leży na obu tak samo.

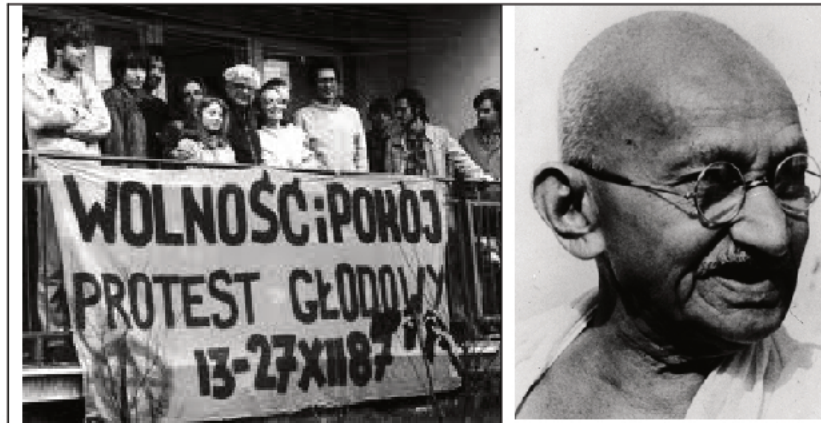
Selim Chazbijewicz*, *Tatarski sen*

* Urodzony w 1955 roku w Gdańsku; doktor habilitowany, profesor Uniwersytetu Warmińsko-Mazurskiego w Olsztynie; był imamem w Gdańsku i prezesem Związku Tatarów Rzeczypospolitej Polskiej.

A.	Autor wiersza to przedstawiciel imigrantów tatarskich w Polsce.	P	F
B.	Tradycyjną religią Tatarów polskich jest islam.	P	F
C.	Autor ma tożsamość polską i tatarską.	P	F

Zadanie 8. (0–1)

Podaj nazwę zjawiska społecznego, do którego odnoszą się zdjęcia.



Źródło: www.biography.com; nk.pl; teoriapoznania.wordpress.com

Materiał źródłowy do zadań 9. i 10.

Deklarowana partycypacja wyborcza społeczeństwa polskiego w 2007 roku (dane w %)

bezrobotny	44,5	18–25	55,8	I kwartył*	53,3	podstawowe	51,3
rencista	63,6	26–35	62,5	II kwartył	63,4	zawodowe	62,1
pracujący	69,3	36–45	63,5	III kwartył	70,6	średnie	75,5
uczeń/student	63,7	46–55	73,9	IV kwartył	80,2	wyższe	90,7
emeryt	74,0	56–65	76,9				
		66+	68,4				

* kwartył – 25% badanej populacji (w powyższej tabeli – kolejno o coraz wyższym statusie materialnym)

Na podstawie: M. Cześniak, *Partycypacja wyborcza Polaków*, Warszawa 2009, s. 17, 19, 20, 22.

Zadanie 9. (0–1)

Zaznacz nazwę kategorii najbardziej różnicującej poziom deklarowanej partycypacji wyborczej.

- A. status zawodowy
- B. wykształcenie
- C. dochód
- D. wiek

Zadanie 10. (0–1)

Sformułuj wniosek dotyczący zbieżności danych w tabelach z frekwencją wyborczą w Polsce w XXI wieku.

.....

.....

.....

.....

Zadanie 11. (0–1)

Na podstawie tekstu wymień dwa aspekty negatywnego wpływu badań sondażowych na partie polityczne.

Jeżeli sytuacja polityczna, w której zmienne sondaże poparcia decydowałyby o kierunku podejmowanych decyzji politycznych, miałyby miejsce w jakimkolwiek kraju, to byłaby to deformacja demokratycznego mandatu sprawowania władzy. Na dezaprobatę zasługuje także inna sytuacja, która wprawdzie nie prowadzi do uzależnienia decyzji politycznych od wyników badań marketingowych, lecz traktuje sondaże jako cel sam w sobie, pochłania energię zainteresowanych podmiotów politycznych na wysiłki mające odwrócić niekorzystne trendy sondażowe i odwraca ich uwagę od działań pozytywnych, będących wszakże najlepszą metodą promocji. Szkody społeczne powstają również po stronie obywateli, dla których częste i wszechobecne sondaże polityczne stanowią zbędny szum informacyjny, wywołują napięcia emocjonalne i stresy, doprowadzając albo do zubożenia i rezygnacji z udziału w wyborach[,] albo w skrajnych przypadkach do podziałów społecznych, w których jeden występuje przeciw drugiemu.

Źródło: F. Rymarz, *Sondaże przedwyborcze a tzw. „demokracja sondażowa”*, obserwator Konstytucyjny.pl

-
-

Zadanie 12. (0–1)

Na podstawie plakatów i własnej wiedzy oceń, czy poniższe informacje są prawdziwe. Zaznacz P, jeśli informacja jest prawdziwa, lub F – jeśli jest fałszywa.

Plakat A.	Plakat B.
 <p>Polska jest najważniejsza</p>	 <p>GRZEGORZ NAPIERALSKI na Prezydenta RP</p> <p>napierski.com.pl Sojusz Lewicy Demokratycznej</p>

Na podsatwie: <http://m.wiadomosci.gazeta.pl/>

A.	Oba plakaty pochodzą z prezydenckiej kampanii wyborczej 2010 roku.	P	F
B.	Oba plakaty są afiliowane przez partie polityczne: plakat A. – przez PJN, natomiast plakat B. – przez SLD.	P	F
C.	W okresie upublicznienia plakatów politycy na nich przedstawieni kierowali partiami mającymi swoich przedstawicieli w Sejmie RP.	P	F

Zadanie 13. (0–1)

Zaznacz szereg zawierający personalia autora tekstu i nazwę ideologii, która została w nim zaprezentowana.

Rząd jest prawdziwą religią; ma on swe dogmaty, swoje tajemnice, swych kapłanów; pozwolić każdemu o nim rozprawiać, to samo, co go unicestwić [...]. Pierwszą potrzebą człowieka jest, by jego rodzący się rozum ugiął się pod to podwójne jarzmo, aby się unicestwił, by się zagubił w rozumie narodowym po to, by zmienić swe indywidualne istnienie na inne, zbiorowe [...].

Źródło: *Historia idei politycznych – wybór tekstów*, Warszawa 2001, t. 2, s. 226.

- A. Włodzimierz Lenin, komunizm
- B. Joseph de Maistre, konserwatyzm
- C. Eduard Bernstein, socjaldemokracja
- D. Leon XIII, chrześcijańska demokracja

Zadanie 14. (0–1)

Podaj nazwę systemu politycznego opisanego w tekście.

Podział władz przejawia się odrzuceniem instytucji politycznej odpowiedzialności egzekutywy przed parlamentem, a także odrzuceniem możliwości rozwiązania parlamentu przez egzekutywę. Nakazuje bezwzględną niepołączalność stanowisk w legislatywie i egzekutywie, mającej zamknięty charakter. Manifestuje się ścisłym rozdzieleniem funkcji i kompetencji, niedopuszczającym nawet inicjatywy ustawodawczej egzekutywy.

Na podstawie: *Spółczesność i polityka. Podstawy nauk politycznych*, red. K.A. Wojtaszczyk, W. Jakubowski, Warszawa 2007, s. 466–467.

Zadanie 15. (0–1)

Podaj nazwę państwa, którego parlament opisano w tekście.

Państwo to jest jednym ze skrajnych przykładów bikameralizmu asymetrycznego, w którym izba pierwsza ma znacznie większe kompetencje niż izba druga. Faktycznie legislatura jest w nim zdominowana przez egzekutywę, w szczególności – premiera. Izba pierwsza jest wybierana w wyborach powszechnych w systemie większości względnej w jednomandatowych okręgach wyborczych. Do izby drugiej nie przeprowadza się wyborów.

Na podstawie: A. Antoszewski, R. Herbut, *Systemy polityczne współczesnego świata*, Gdańsk 2001, s. 236, 256, 259.

Zadanie 16. (0–2)

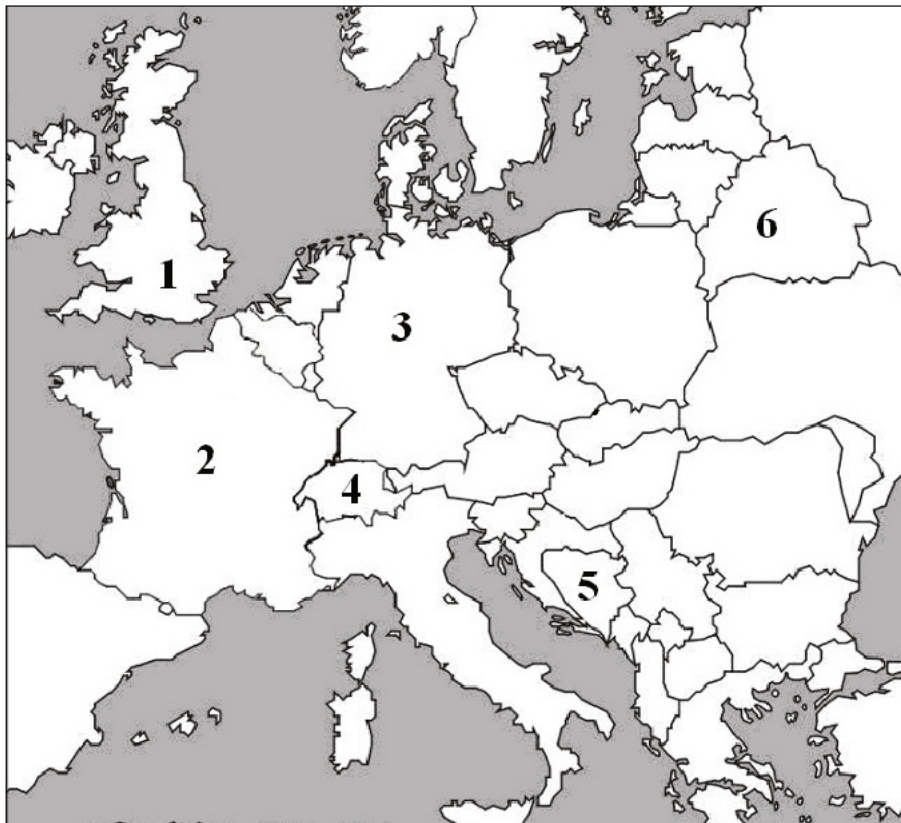
Uzupełnij tabelę – do każdego opisu głowy państwa dopisz nazwę tego państwa i numer, którym oznaczono je na mapie.

Opis A. W państwie tym, zważywszy na jego strukturę etniczną, mamy do czynienia z kolegiąną głową państwa – Prezydium Republiki.

Opis B. W państwie tym prezydent jest wybierany w wyborach powszechnych, a rząd jest faktycznie uzależniony wyłącznie od niego, przy iluzorycznej kontroli parlamentu.

Opis C. W państwie tym prezydent nie jest wybierany w wyborach powszechnych. Nie ma faktycznego wpływu na rząd, a jego władza koncentruje się na kwestiach ceremonialno-reprezentacyjnych.

Fragment mapy politycznej Europy



Na podstawie: <http://www.worldatlas.com>

	Nazwa państwa	Numer na mapie
Opis A.		
Opis B.		
Opis C.		

Materiał źródłowy do zadań 17. i 18.

System ustrojowy tego państwa zalicza się do formy rządów parlamentarno-gabinetowych. Parlament składa się z Izby Deputowanych (630 deputowanych) oraz Senatu (315 senatorów). Obie izby pochodzą z wyborów równych, bezpośrednich, powszechnych i przeprowadzanych w głosowaniu tajnym. Dodatkowo, w skład Senatu dożywotnio wchodzi byli prezydenci oraz

pięciu obywateli, szczególnie zasłużonych dla państwa, mianowanych przez prezydenta. Członków parlamentu nie wiążą instrukcje wyborcze, reprezentują więc cały naród. Kadencja obu izb wynosi 5 lat. Zgodnie z ordynacją wyborczą znakomita większość mandatów obsadzana jest w okręgach wielomandatowych w głosowaniu na tzw. zamknięte listy partyjne. Poszczególne komitety otrzymują tyle mandatów, ile procent ważnych głosów zdobyły, ale warunkiem uczestnictwa w podziale mandatów jest przekroczenie progu wyborczego, który w przypadku Izby Deputowanych wynosi 4% dla pojedynczej partii, a dla koalicji – 10%. W celu zapewnienia stabilnej większości rządzącej przyjęto zasadę, że zwycięska partia polityczna lub koalicja wyborcza – jeśli nie uzyska 340 mandatów do Izby Deputowanych – otrzymuje tzw. premię większościową, dzięki której wyrównuje się zdobyte przez nią mandaty do tej liczby. Prezydent z kolei jest wyłaniany przez kolegium składające się z parlamentarzystów oraz delegatów rad regionalnych.

Na podstawie: P. Sarnecki, *Ustroje konstytucyjne państw współczesnych*, Warszawa 2008, s. 134–138, 151.

Zadanie 17. (0–1)

Podaj nazwę państwa członkowskiego Unii Europejskiej, którego ustrój został opisany w tekście.

.....

Zadanie 18. (0–1)

Na podstawie tekstu i własnej wiedzy oceń, czy poniższe informacje są prawdziwe. Zaznacz P, jeśli informacja jest prawdziwa, lub F – jeśli jest fałszywa.

A.	System partyjny opisanego państwa jest systemem partii dominującej.	P	F
B.	Podstawą podziału mandatów w parlamencie opisanego państwa jest ordynacja większościowa.	P	F
C.	Parlamentarzyści państwa opisanego w źródle posiadają mandat wolny.	P	F

Zadanie 19. (0–2)

Na podstawie podanych przepisów prawnych i własnej wiedzy uzupełnij tabelę – wpisz dwie różnice między referendum lokalnym a ogólnokrajowym w Rzeczypospolitej Polskiej.

1. Referendum jest ważne, jeżeli wzięło w nim udział co najmniej 30% uprawnionych do głosowania, z zastrzeżeniem ust. 2.
2. Referendum w sprawie odwołania organu jednostki samorządu terytorialnego pochodzącego z wyborów bezpośrednich jest ważne w przypadku, gdy udział w nim wzięło nie mniej niż 3/5 liczby biorących udział w wyborze odwoływanego organu.

Źródło: *Ustawa o referendum lokalnym*, Dz. U. z 2000 r. Nr 88, poz. 985, z późn. zm.

	Sfera różnicy	Różnica między referendum lokalnym a ogólnokrajowym
A.	ważność referendum / wiążący wynik referendum	
B.	kwestie, które mogą być poddane pod referendum	

Materiał źródłowy do zadań 20., 21. i 22.

Art. 158. 1. Sejm wyraża Radzie Ministrów wotum nieufności większością ustawowej liczby posłów na wniosek zgłoszony przez co najmniej 46 posłów i wskazujący imiennie kandydata na Prezesa Rady Ministrów. Jeżeli uchwała została przyjęta przez Sejm, Prezydent Rzeczypospolitej przyjmuje dymisję Rady Ministrów i powołuje wybranego przez Sejm nowego Prezesa Rady Ministrów, a na jego wniosek pozostałych członków Rady Ministrów oraz odbiera od nich przysięgę.

Źródło: *Konstytucja Rzeczypospolitej Polskiej*, Dz. U. z 1997 r. Nr 78, poz. 483, z późn. zm.

Zadanie 20. (0–1)

Wyjaśnij, dlaczego procedurę określoną w powyższym fragmencie *Konstytucji Rzeczypospolitej Polskiej* nazywa się konstruktywnym wotum nieufności.

.....

.....

.....

Zadanie 21. (0–1)

Podaj minimalną liczbę posłów, którą w Rzeczypospolitej Polskiej Sejm wyraża Radzie Ministrów wotum nieufności.

.....

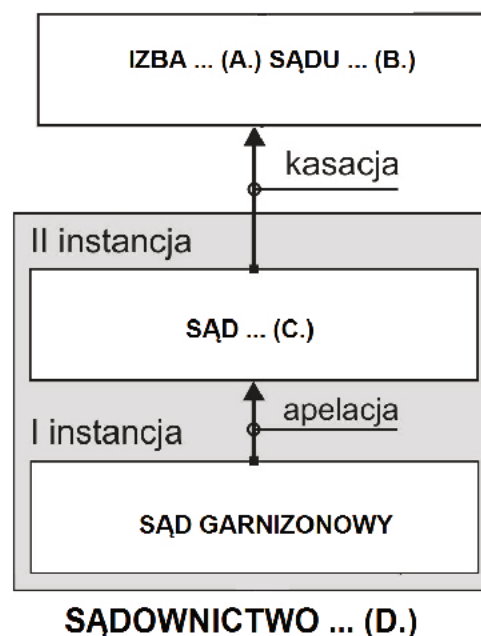
Zadanie 22. (0–1)

Podaj nazwę funkcji Sejmu, przykładem realizacji której jest procedura określona w powyższym fragmencie *Konstytucji Rzeczypospolitej Polskiej*.

.....

Zadanie 23. (0–2)

Uzupełnij schemat organizacji sądownictwa i procedur procesowych w Rzeczypospolitej Polskiej – wpisz w wyznaczone miejsca nazwy: izby sądu (A.), sądu (B., C.) i rodzaju sądownictwa (D.).



- A. –
- B. –
- C. –
- D. –

Zadanie 24. (0–1)

Do każdego przepisu prawnego obowiązującego w Rzeczypospolitej Polskiej dopisz nazwę rodzaju aktu prawnego, w którym został zamieszczony. Odpowiedzi wybierz spośród podanych: konstytucja, ustawa, rozporządzenie, uchwała.

Przepis A. Rodzice mają wolność wyboru dla swoich dzieci szkół innych niż publiczne.

Przepis B. Na podstawie art. 22 ust. 2 pkt. 4 ustawy z dnia 4 września 1991 r. o systemie oświaty [...] zarządza się, co następuje: [...] egzamin maturalny z języka obcego nowożytnego można zdawać z następujących języków: angielskiego, francuskiego, hiszpańskiego, niemieckiego, rosyjskiego i włoskiego.

Przepis C. Minister właściwy do spraw oświaty i wychowania określi ponadto [...] warunki i sposób oceniania, klasyfikowania i promowania uczniów oraz przeprowadzania sprawdzianów i egzaminów [...].

Źródło: <http://isap.sejm.gov.pl/>

	Nazwa rodzaju aktu prawnego
Przepis A.	
Przepis B.	
Przepis C.	

Zadanie 25. (0–2)

Do każdego przepisu prawnego obowiązującego w Rzeczypospolitej Polskiej dopisz nazwę kodeksu, w którym został zamieszczony.

Przepis A. W pierwszej kolejności powołane są z ustawy do spadku dzieci spadkodawcy oraz jego małżonek; dziedziczą oni w częściach równych.

Przepis B. Po śmierci przysposobionego lub przysposabiającego rozwiązanie stosunku przysposobienia nie jest dopuszczalne, chyba że przysposabiający zmarł po wszczęciu sprawy o rozwiązanie stosunku przysposobienia.

Przepis C. Jeżeli umowa nie stanowi inaczej, wkład komandytariusza może być wniesiony w wartości niższej niż suma komandytowa.

Źródło: <http://isap.sejm.gov.pl/>

	Nazwa kodeksu
Przepis A.	
Przepis B.	
Przepis C.	

Zadanie 26. (0–2)

Uzupełnij fragmenty prywatnego aktu oskarżenia w imieniu poszkodowanego – wpisz w wyznaczone miejsca odpowiednie informacje.

Informacje z uzasadnienia aktu oskarżenia

Adam Nowak był obecny 15 stycznia 2013 r. na uroczystości urodzinowej Jana Leśniewskiego, zamieszkałego w Starej Wsi, ul. Polna 1. Był tam obecny również Andrzej Kowalski. Kowalski chwalił osiągnięcia wójta, natomiast część towarzystwa, w tym Nowak, wskazywali na liczne afery. Dyskusja przerodziła się w ręczną przepychankę. Kowalski zaczął rozbijać butelki stojące na stole i ciskać nimi w gości Leśniewskiego, uderzył również pięścią w twarz Nowaka, czym spowodował krwotok z ust, a także stłuczenie i opuchnięcie lewej części twarzy.

Na podstawie: www.obronapraw.pl

Piotrków Trybunalski, 1 czerwca 2013 r.

Sąd Rejonowy w Piotrkowie Trybunalskim
II Wydział ... **A. [nazwa wydziału]**
ul. Słowackiego 5
97-300 Piotrków Trybunalski

... **B. [nazwa strony]:** Adam Nowak
ul. Leśna 9
97-330 Nowa Wieś

... **C. [nazwa strony]:** Andrzej Kowalski
ul. Równa 23
97-340 Stara Wieś

- A.
- B.
- C.

Zadanie 27. (0–2)

Podaj pełną polską nazwę opisanego podatku, jego powszechnie stosowany skrótowiec, wywodzący się od wersji nazwy w języku angielskim, oraz podstawową stawkę tego podatku w Rzeczypospolitej Polskiej.

Jest to rodzaj podatku obrotowego, pobierany na każdym kolejnym etapie obrotu czy to towarami czy usługami, którego konstrukcja zakłada zastosowanie mechanizmu odliczenia podatku pobranego w poprzednich etapach obrotu.

Na podstawie: *Nowa encyklopedia powszechna PWN*, Warszawa 1997, t. 4, s. 935.

Nazwa –

Skrótowiec –

Stawka podstawowa –

Zadanie 28. (0–2)

Uzupełnij tabelę – do każdego opisu naruszeń praw człowieka dopisz nazwę właściwego państwa i numer, którym oznaczono je na mapie.

Opis A. Mimo obalenia reżimu prezydenta Mobutu Sese Seko w państwie tym nadal trwała wojna domowa (do 2001 roku), wspierana m.in. przez Rwandę i Ugandę. Jej efektem było blisko 2 miliony ofiar i ponad 2 miliony uchodźców.

Opis B. Do początku lat 90. XX wieku panował w tym państwie system segregacji rasowej, dyskryminujący nieafrykańską większość. Po tym okresie łamanie praw człowieka występuje w postaci represji politycznych wobec opozycji, ograniczenia wolności słowa i naruszeń praw imigrantów.

Fragment mapy politycznej Afryki

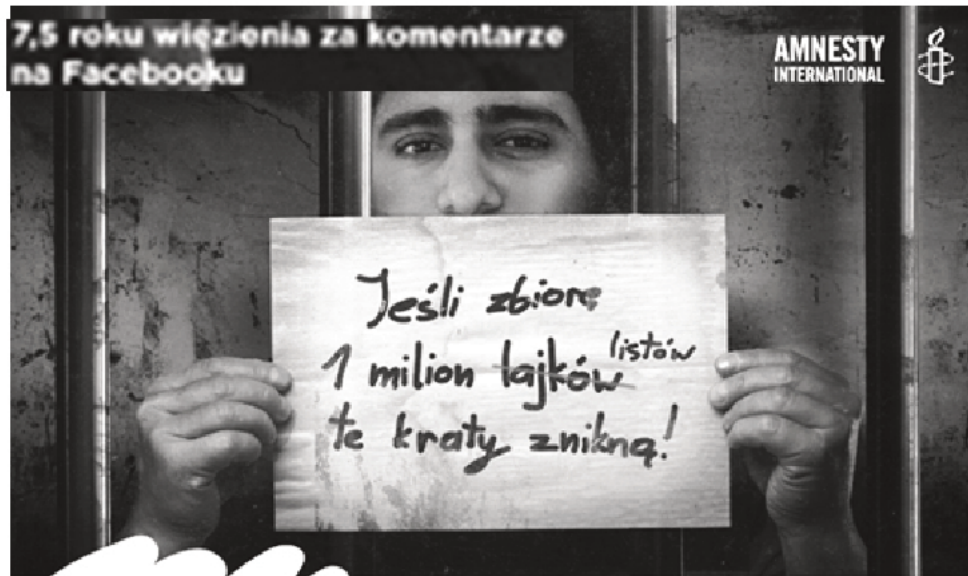


Na podstawie: www.worldatlas.com

	Nazwa państwa	Numer na mapie
Opis A.		
Opis B.		

Zadanie 29. (0–1)

Wyjaśnij treść plakatu, odnosząc się do jego elementów.



Maraton Pisania Listów
14-15 grudnia 2013

Na podstawie: www.amnesty.org.pl

.....

.....

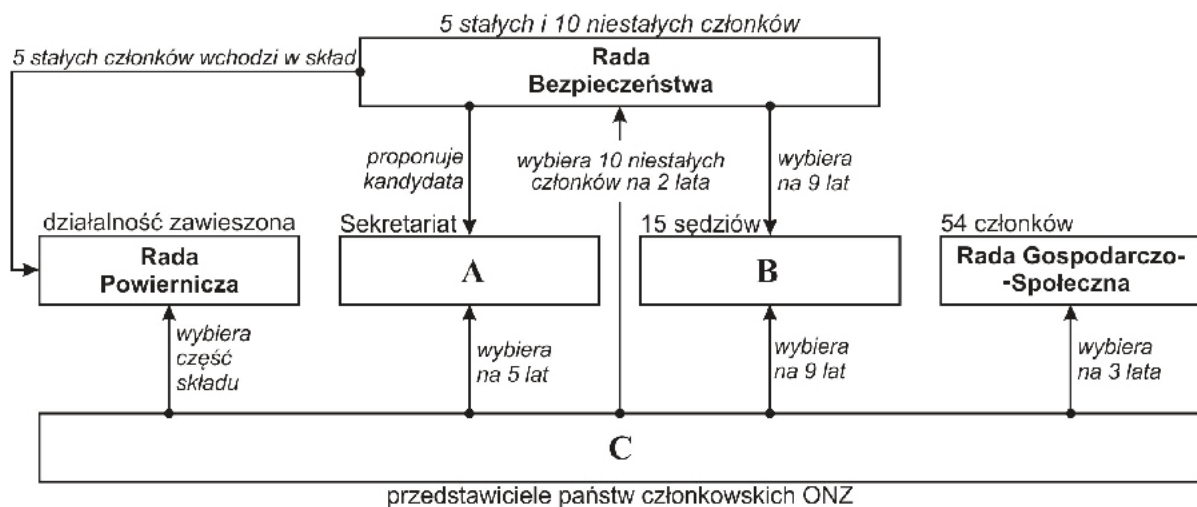
.....

.....

.....

Zadanie 30. (0–2)

Podaj nazwy organów Organizacji Narodów Zjednoczonych zaznaczonych na schemacie literami A, B i C.



A.

B.

C.

Materiały źródłowe do zadań 31. i 32.Na podstawie: www.polityka.pl

Fragment przemówienia sejmowego z 12 września 1989 roku

[...] Wysoka Izbo! Świat przypatruje się naszym wysiłkom z uwagą, często także z sympatią. Chciałbym, aby [...] było jasne, że to, co się u nas dzieje, nie zagraża nikomu ani nie podważa stabilizacji międzynarodowej. Przeciwnie, stosunki międzynarodowe oparte na suwerenności i partnerstwie są bardziej stabilne niż porządek opierający się na dominacji i sile. Sytuacja Polski ostatnich 45 lat była w dużej mierze zdeterminowana napięciami i konfliktami w polityce światowej [...]. Polska pragnie współtworzyć nową Europę i przewycięzać powojenne podziały świata, dziś już całkowicie anachroniczne. Warunkiem koniecznym ewolucyjnych zmian jest przestrzeganie zasady trwałości istniejących granic. Wierzimy zarazem, że będą to granice otwarte [...]. Rząd kierowany przeze mnie będzie respektował wiążące Polskę układy międzynarodowe i dotrzyma wynikających z nich zobowiązań. Państwo musi być przede wszystkim silne wewnętrznie. Dopiero wtedy staje się cennym i szanowanym sojusznikiem, a zawierane przez nie układy umacniają jego bezpieczeństwo. Rząd dołoży wszelkich starań, by Polska[,] przewyciężając kryzys, stała się trwałym elementem stabilizacji w Europie, zwłaszcza w naszym regionie.

Źródło: www.wyborcza.pl**Zadanie 31. (0–1)**

Na podstawie materiałów podaj nazwę zacytowanego przemówienia oraz imię i nazwisko polskiego polityka, który je wygłosił.

Nazwa przemówienia –

Imię i nazwisko polityka –

Zadanie 32. (0–1)

Na podstawie tekstu podaj argumenty świadczące o stabilności i zmianie polskiej polityki zagranicznej po 1989 roku.

Argument za stabilnością –

.....

.....

Argument za zmianą –

.....

.....

Zadanie 33. (0–1)

Podaj nazwę organizacji, której dotyczy tekst.

Solidarność produkcji, która się w ten sposób nawiąże, ukaże, że wszelka wojna między Francją a Niemcami jest nie tylko nie do pomyślenia, ale i fizycznie niemożliwa. Powstanie tej potężnej jednostki produkcyjnej otwartej na wszelkie kraje, które zechcą w niej uczestniczyć, mogącej dostarczyć wszystkim krajom, które złączy, podstawowych elementów produkcji przemysłowej na takich samych warunkach, stworzy rzeczywiste fundamenty ich ekonomicznego zjednoczenia.

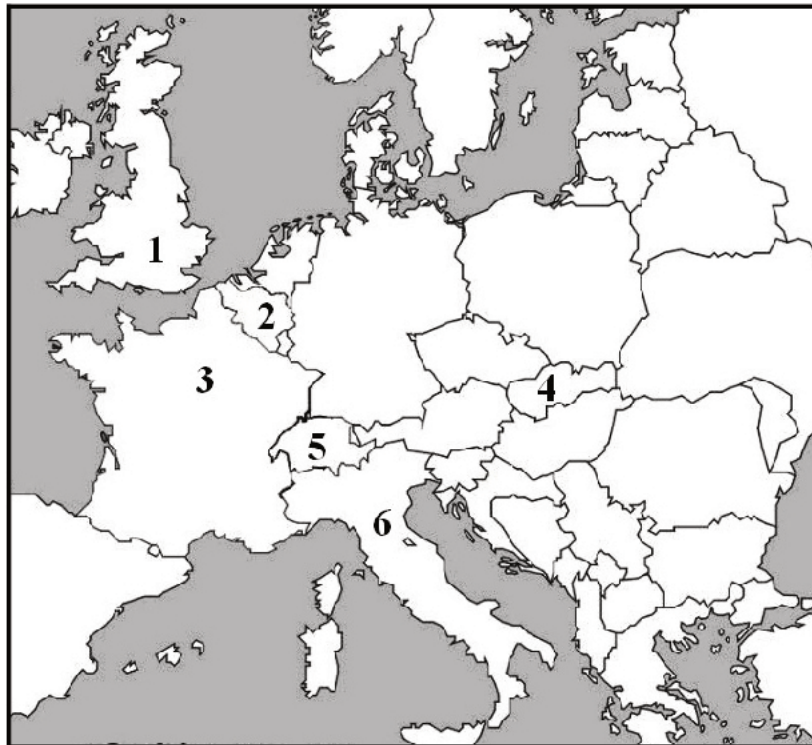
Źródło: www.schuman.pl

.....

Zadanie 34. (0–2)

Na podstawie mapy i własnej wiedzy uzupełnij tabelę – do każdego opisu dopisz nazwę państwa i numer, którym oznaczono je na mapie.

Fragment mapy politycznej Europy



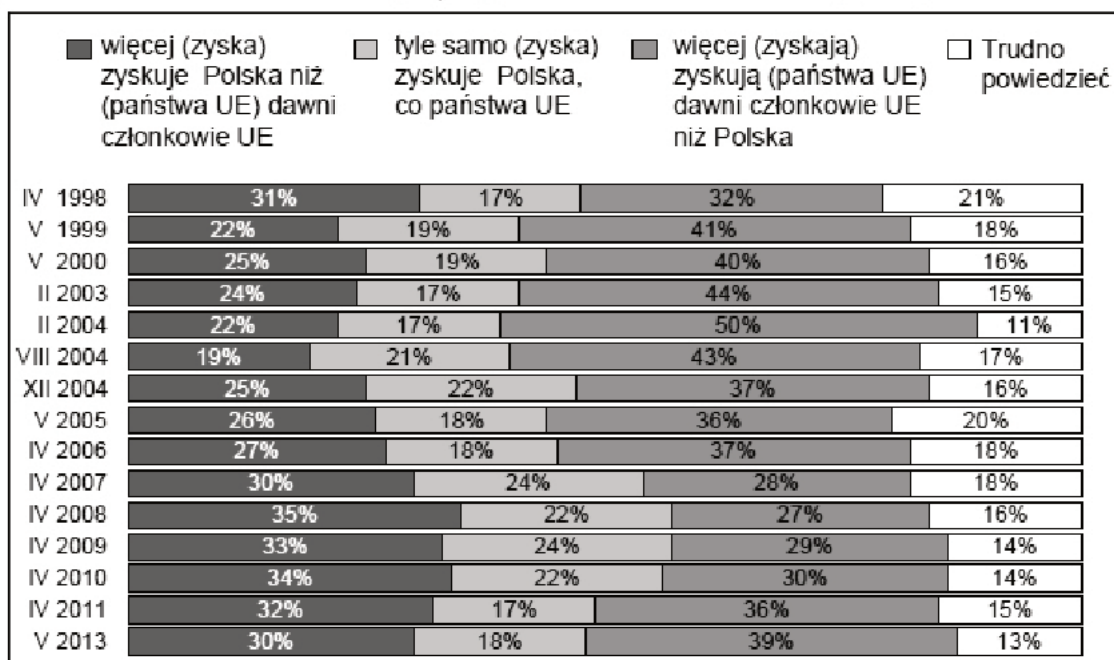
Na podstawie: <http://www.worldatlas.com>

		Nazwa państwa	Numer na mapie
A.	Państwo, w którego stolicy podpisano traktat powołujący do życia EWG.		
B.	Państwo, w którym znajduje się główna siedziba Komisji Europejskiej.		
C.	Państwo, które należy do UE, ale nie jest członkiem strefy euro.		
D.	Państwo, które należy do strefy Schengen, ale nie jest członkiem UE.		

Zadanie 35. (0–1)

Na podstawie wykresu oceń, czy poniższe informacje są prawdziwe. Zaznacz P, jeśli informacja jest prawdziwa, lub F – jeśli jest fałszywa.

Wykres. Dokończenie zdania: Na przystąpieniu Polski do Unii Europejskiej



Źródło: *Stosunek Polaków do integracji europejskiej*, Komunikat z badań CBOS BS/72/2013.

A.	Akceptacja dla sformułowania, że na przystąpieniu Polski do UE więcej zyska Polska niż państwa UE, spadła od kwietnia 1998 roku do sierpnia 2004 roku o 12%.	P	F
B.	Akceptacja dla sformułowania, że na przystąpieniu Polski do UE więcej zyskują państwa UE niż Polska, wzrosła od kwietnia 2007 roku do kwietnia 2011 roku o 8 punktów procentowych.	P	F
C.	Sformułowanie, że na przystąpieniu Polski do UE tyle samo zyskuje Polska, ile państwa UE, było w pierwszym badaniu po wstąpieniu Polski do tej organizacji drugim najczęściej wybieranym sformułowaniem.	P	F

Zadanie 36. (0–1)

Podaj nazwę organizacji międzynarodowej, której dotyczą materiały źródłowe.



Celem tej organizacji jest podejmowanie działań na rzecz wspierania państw w osiągnięciu jak najwyższego poziomu wzrostu gospodarczego i stopy życiowej obywateli. Zajmuje się też pomocą dla najbardziej potrzebujących państw.

Materiał źródłowy do zadań 37. i 38.

O stosunkach niemiecko-rosyjskich

1. Głównym elementem wizyty Putina w Niemczech był tzw. roboczy obiad.
2. Za stołem dwoje przywódców porozumiewało się po niemiecku.
3. W sprawach zagranicznych najważniejszym tematem był konflikt na Bliskim Wschodzie.
4. Rosja udzielała poparcia prezydentowi Baszarowi al-Asadowi.
5. Merkel przekonywała Putina, by poparł sankcje przeciw reżimowi tego kraju.

Na podstawie: *Putin na obiedzie u Angeli Merkel*, „Gazeta Polska Codziennie”, 2–3.06.2012.

Zadanie 37. (0–1)

Wybierz zdania, w których zawarte są opinie. Wpisz w wyznaczone miejsca numery, którymi oznaczono te zdania.

Zadanie 38. (0–1)

Podaj nazwę państwa bliskowschodniego, o którym jest mowa w tekście.

.....

Zadanie 39. (0–12)

Wybierz jeden z podanych tematów i napisz wypracowanie.

Temat 1.

Scharakteryzuj zmiany, jakie zaszły w strukturze klasowej i warstwowej społeczeństwa polskiego w ostatnim ćwierćwieczu.

Materiał źródłowy

Badania POLPAN wychwytyją, że kto należał do nomenklatury PRL, miał relatywnie największe szanse zostać przedsiębiorcą lub menedżerem. Dawnym pracownikom umysłowym, czyli inteligencji, przypadł w nowym podziale los menedżerów i ekspertów. Robotnicy zostali robotnikami lub bezrobotnymi. Bo po drodze wyparowało 5 mln miejsc pracy – w 1998 r. zatrudnienie miało 18 mln osób, w dramatycznym 2002 r. [–] już tylko 12,8 mln. Owe pięć milionów podzieliło się na tych, co zasilili szeregi wczesnych emerytów i rencistów, oraz tych, którzy stworzyli nową kategorię: bezrobotnych.

Czym jednak są klasy społeczne? Najpopularniejsze chyba podejście wynika z przekonania, że o miejscu człowieka w społecznej hierarchii decyduje zasobność ekonomiczna, praca[,] jaką wykonuje i władza[,] jaką posiada. Kto ma wysokie dochody i sprawuje ważną funkcję, ten plasuje się w klasie wyższej. Trwale bezrobotny wyląduje na przeciwległym końcu struktury[,] zasilając szeregi tzw. podklasy.

Alternatywna popularna koncepcja, sformułowana przez francuskiego socjologa Pierre’a Bourdieu, mówi, że o pozycji człowieka decydują trzy zasoby: kapitał ekonomiczny, czyli to, co ma; kapitał kulturowy, czyli to, co umie, jaki ma gust i jak uczestniczy w kulturze; kapitał społeczny, czyli kogo zna. Na tej podstawie wyróżnił trzy duże klasy: klasę wyższą, średnią i ludową.

Źródło: E. Bendyk, *Polska klasowa*, „Polityka”, nr 17/2013, s. 14–15.

BRUDNOPIS (*nie podlega ocenie*)

