

Miejsce na identyfikację szkoły

# ARKUSZ PRÓBNEJ MATURY Z OPERONEM WIEDZA O SPOŁECZEŃSTWIE

POZIOM ROZSZERZONY

LISTOPAD  
2017

**Czas pracy: 180 minut**

## Instrukcja dla zdającego

1. Sprawdź, czy arkusz egzaminacyjny zawiera 28 stron (zadania 1.–32.). Ewentualny brak zgłoś przewodniczącemu zespołu nadzorującego egzamin.
2. Odpowiedzi zapisz w miejscu na to przeznaczonym.
3. Pisz czytelnie. Używaj długopisu/pióra tylko z czarnym tuszem/atramentem.
4. Nie używaj korektora.
5. Błędne zapisy wyraźnie przekreśl.
6. Pamiętaj, że zapisy w brudnopisie nie podlegają ocenie.

*Życzymy powodzenia!*

Za rozwiązanie  
wszystkich zadań  
można otrzymać  
łącznie **60 punktów**.

Wpisuje zdający przed rozpoczęciem pracy

--	--	--	--	--	--	--	--	--	--	--	--

**PESEL ZDAJĄCEGO**

--	--	--

**KOD  
ZDAJĄCEGO**

## CZĘŚĆ I – Test (48 punktów)

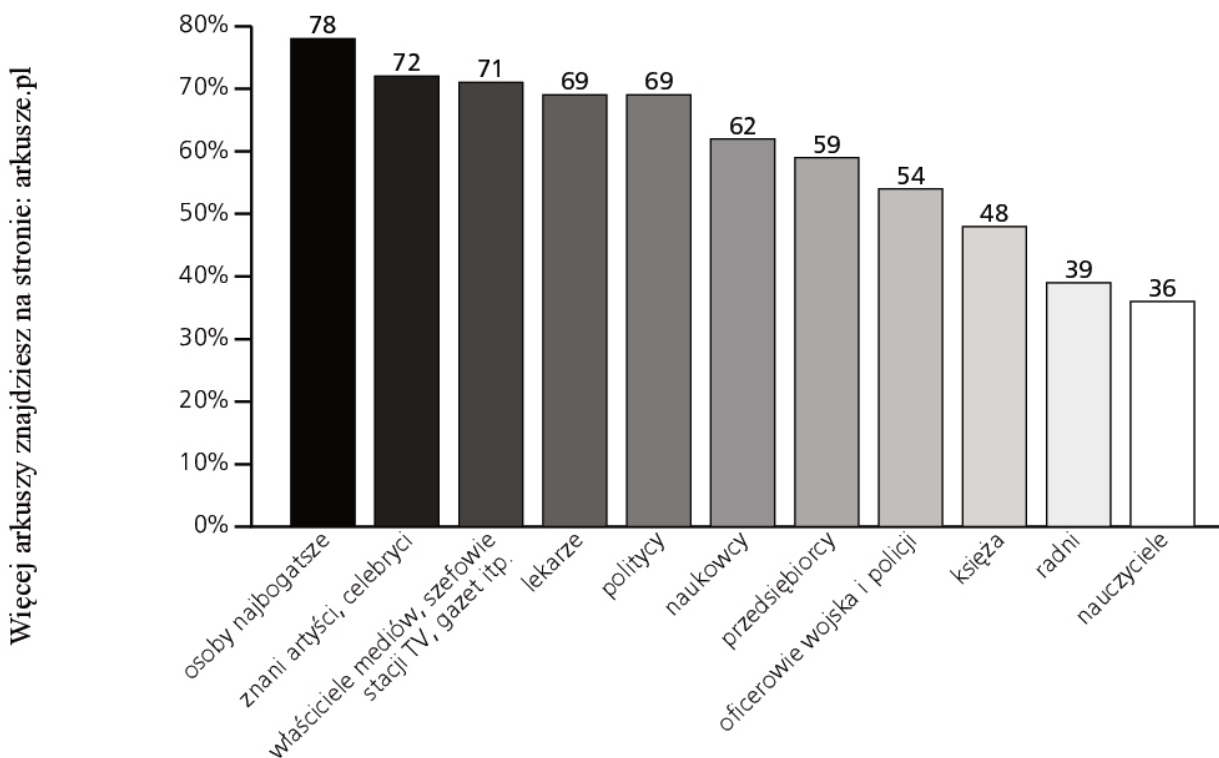
### Materiały źródłowe do zadania 1.

#### Elity

*Dla przykładu, według Merriam-Webster Dictionary elita to lepsza część społeczeństwa albo grupa osób, które z racji pozycji lub edukacji posiadają dużo władzy lub wywierają znaczący wpływ na społeczeństwo.*

Źródło: W. Sztumski, *Czym jest elita?*, [http://www.sprawynauki.edu.pl/index.php?option=com\\_content&view=article&id=3493:czym-jest-elita&catid=288&Itemid=30](http://www.sprawynauki.edu.pl/index.php?option=com_content&view=article&id=3493:czym-jest-elita&catid=288&Itemid=30) (dostęp: 19.06.2017).

Kto Pana/Pani zdaniem przede wszystkim należy do polskiej elity?



Na podstawie: M. Janicki, *Elita znika*, „Polityka” nr 27 (3117), 5.07–11.07.2017, s. 20–21.

### Zadanie 1. (0–2)

**W Merriam-Webster Dictionary podano dwa czynniki świadczące o tym, że dana osoba należy do elity społeczeństwa. Wyjaśnij, który z nich jest istotniejszy dla respondentów wskazujących elitarne grupy społeczne w Polsce. W odpowiedzi odwołaj się do przykładów z wykresu.**

.....

.....

.....

.....

## **Materiał źródłowy do zadania 2.**

### **Typy edukacji**

*M., 24 lata, był bezrobotny. Przerwał szkołę w wieku 16 lat. Pochodził z rozbitej rodziny i miał ciągłe problemy z policją z powodu narkotyków. Zaopiekowało się nim stowarzyszenie zajmujące się pracą społeczną. Zaproponowano mu, aby starał się o przyjęcie do Wolontariatu Europejskiego. M. tak właśnie zrobił. Projekt został zatwierdzony i M. wyjechał za granicę na 4 miesiące, pracując przy organizacji alternatywnych wycieczek turystycznych dla młodzieży. W ramach projektu M. nauczył się wielu nowych rzeczy, nie tylko praktycznego zarządzania wycieczkami, ale również mówienia w obcym języku, sposobów spędzania czasu i pracy z niekiedy trudną młodzieżą itd. Po czterech miesiącach M. zdecydował się rozpocząć szkolenie zawodowe, aby pracować w sektorze turystycznym.*

Źródło: [autor nieznan], [...] jako narzędzie integracji, [http://pjp-eu.coe.int/documents/1017981/1668077/5\\_education.pdf/8fa-5ad83-c029-469b-baf1-afc55c1fd95f](http://pjp-eu.coe.int/documents/1017981/1668077/5_education.pdf/8fa-5ad83-c029-469b-baf1-afc55c1fd95f) (dostęp: 5.07.2017).

## **Zadanie 2. (0–1)**

Podaj nazwę rodzaju edukacji opisanej w tekście.

.....

## **Materiały źródłowe do zadania 3.**

### **Kultura masowa**

*Z pewnością niejedna młoda osoba idąca do galerii sztuki, widząc obraz znanego artysty, nie zastanawiała się nad jego głębią czy sposobem tworzenia. Trudno nawet powiedzieć, czy byłaby w stanie z łatwością odróżnić twórczość Picasso od Michała Anioła czy Leonardo da Vinci. Natomiast gdyby obraz namalowała na przykład znana piosenkarka Lady Gaga, sprawa wyglądałaby zupełnie inaczej. Obraz zyskałby chwilową, ale intensywną sławę, przede wszystkim poprzez media.*

Źródło: A. Sierant, *Kultura wysoka kontra kultura masowa – czy walka jest wyrównana?*, <https://www.artmakers.pl/blog/kultura-wysoka-kontra-kultura-masowa-%e2%80%93-czy-walka-jest-wyr%c3%b3wnana> (dostęp: 20.06.2017).

*Czy dzieła Miłosa, Szymborskiej i Wajdy mogą wejść w obieg kultury popularnej? W jakim stopniu popkultura zagraża kulturze wysokiej? O tych problemach dyskutowali uczestnicy drugiej sesji, poświęconej podziałom wewnątrz kultury. Wysokiej kultury i jej wyjątkowej roli w życiu społecznym broniła Katarzyna Janowska, publicystka „Polityki”. – Nie ma kultury bez hierarchii. Kultura masowa jest jak guma do żucia, przez chwilę ją żujemy, a potem wyrzucamy.*

Źródło: R. Pawłowski, *Kongres Kultury: Czy kultura wysoka może być masowa?*, [http://wyborcza.pl/1,75410,7075848,Kongres\\_Kultury\\_Czy\\_kultura\\_wysoka\\_moze\\_byc\\_masowa\\_.html](http://wyborcza.pl/1,75410,7075848,Kongres_Kultury_Czy_kultura_wysoka_moze_byc_masowa_.html) (dostęp: 20.06.2017).

## **Zadanie 3. (0–1)**

Napisz, na jaką cechę kultury masowej zwrócili uwagę autorzy obu tekstów.

.....  
.....  
.....

#### **Materiały źródłowe do zadania 4.**

##### **Koncepcje narodu**

*Polityczna koncepcja narodu odnosi się w istocie do pojęcia obywatelstwa. Naród tworzą równi obywatele zjednoczeni w ramach państwa, którego jurysdykcja odnosi się do pewnego, ściśle określonego terytorium. Naród w sensie politycznym nie może istnieć bez państwa, byłby wtedy bowiem albo diasporą, albo mniejszością narodowościową w ramach określonego państwa.*

Źródło: E. Wnuk-Lipiński, *Świat międzyepoki: globalizacja, demokracja* [...], Kraków 2004, cyt. za: <http://stosunki-miedzynarodowe.pl/slownik/66-t/746-toczasamosc-narodowa> (dostęp: 22.06.2017).

#### **Zadanie 4. (0–1)**

**Spośród podanych postaci wybierz zwolennika koncepcji narodu podanej w tekście. Wpisz właściwą literę.**

- A. Józef Piłsudski
- B. Roman Dmowski
- C. Wincenty Witos

.....

#### **Materiał źródłowy do zadania 5.**

##### **Ustawa z dnia 5 stycznia 2011 r. Kodeks wyborczy (fragment)**

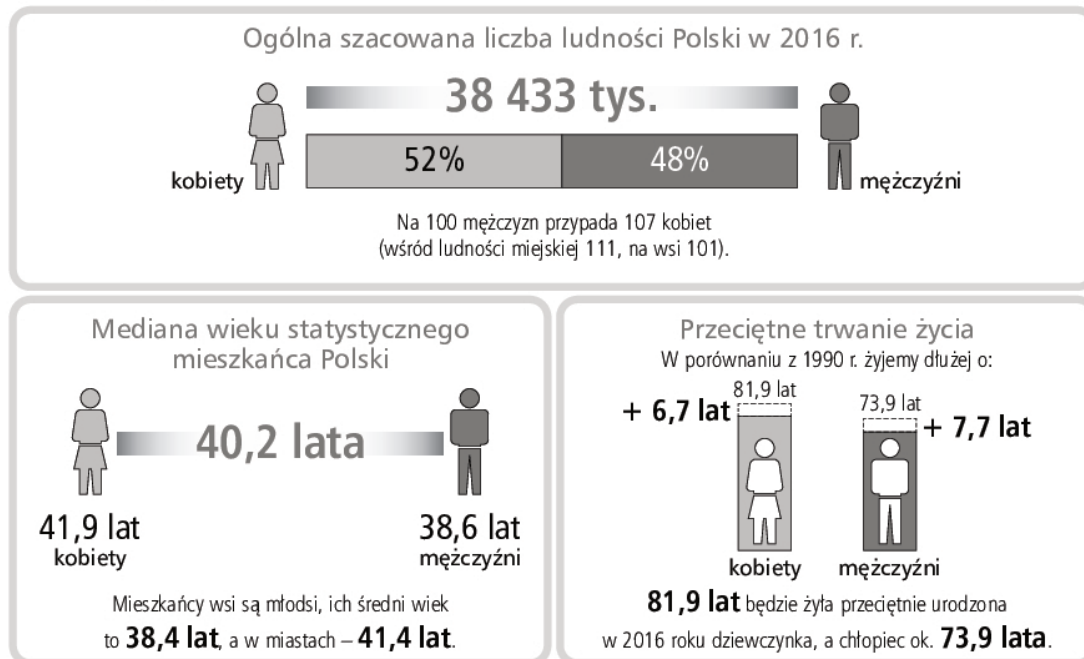
*Art. 196. § 1. W podziale mandatów w okręgach wyborczych uwzględnia się wyłącznie listy kandydatów na posłów tych komitetów wyborczych, których listy otrzymały co najmniej 5% ważnie oddanych głosów w skali kraju. [...]*

*Art. 197. § 1. Komitety wyborcze utworzone przez wyborców zrzeszonych w zarejestrowanych organizacjach mniejszości narodowych mogą korzystać ze zwolnienia list tych komitetów z warunku, o którym mowa w art. 196 § 1, jeżeli złożą Państwowej Komisji Wyborczej oświadczenie w tej sprawie najpóźniej w 5 dniu przed dniem wyborów.*

#### **Zadanie 5. (0–1)**

**Wymień trzy ustawowe mniejszości, które według polskiego prawa nie mogą korzystać z politycznego uprawnienia zawartego w Kodeksie wyborczym.**

- 1) .....
- 2) .....
- 3) .....

**Materiał źródłowy do zadania 6.****Struktura społeczna**

Źródło: <http://stat.gov.pl/infografiki-widzety/infografiki/infografika-11-lipca-swiatowy-dzien-ludnosci,37,2.html> (dostęp: 11.07.2017).

**Zadanie 6. (0–1)**

Podaj nazwę rodzaju struktury społecznej przedstawionej na infografice.

.....

**Materiał źródłowy do zadania 7.****Współczesne ruchy społeczne**

*Ruch, który za cel stawiał sobie walkę o prawa Afroamerykanów w Stanach Zjednoczonych. Rozpoczął się od trwającego ponad rok bojkotu miejskich autobusów w mieście Montgomery, który miał doprowadzić do zniesienia w nich segregacji rasowej.*

Źródło: opracowanie własne.

**Zadanie 7. (0–2)**

A. Podaj imię i nazwisko osoby stojącej na czele opisanego ruchu.

.....

B. W podanych parach wybierz i podkreśl te przymiotniki, które określają opisany ruch społeczny.

1) świecki/religijny      2) zachowawczy/postępowy

### **Materiał źródłowy do zadania 8.**

#### **Socjalizacja pierwotna**

*Każde dziecko ma w sobie wielką naturalną ciekawość otaczającego je świata. Chyba że jest chore, głodne lub ma mocno zaburzone poczucie bezpieczeństwa, brak bliskiej więzi z matką, ojcem i innymi otaczającymi je dorosłymi.*

*Wystarczy poobserwować, jak niemowlę uczy się siadać, stawać, chodzić. Tyle razy próbuje, aż dopnie swego. Mimo upadków i wysiłku, jaki musi w to włożyć. A jak już nauczy się trochę mówić, potrafi niezmiernie zadawać kilkaset pytań dziennie: „Co to?”, „A po co to?”, „A dlaczego?”. Dziecko jest zafascynowane światem i robi wszystko, by go odkryć, spróbować, zrozumieć.*

Źródło: A. Szyłto, *Dzieci uczą się, kiedy coś je zainteresuje. Nie da się wiedzy wlać pod przymusem*, [http://www.wysokieobcasy.pl/wysokie-obcasy/1,96856,16881978,Dzieci\\_ucza\\_sie\\_kiedy\\_cos\\_je\\_zainteresuje\\_Nie\\_da.html?disableRedirects=true](http://www.wysokieobcasy.pl/wysokie-obcasy/1,96856,16881978,Dzieci_ucza_sie_kiedy_cos_je_zainteresuje_Nie_da.html?disableRedirects=true) (dostęp: 11.07.2017).

### **Zadanie 8. (0–1)**

**Odwołując się do tekstu, uzasadnij, że przedstawiony opis dotyczy socjalizacji pierwotnej. W odpowiedzi podaj dwa argumenty.**

- 1) .....
- .....
- 2) .....
- .....

### **Materiał źródłowy do zadania 9.**

#### **Systemy partyjne**

*Od sierpnia do września 1944 r. dopuszczono do oficjalnej działalności cztery partie polityczne: Polską Partię Robotniczą, Polską Partię Socjalistyczną, Stronnictwo Ludowe i Stronnictwo Demokratyczne. Od 1944 r. pozostawały one pod kontrolą komunistów, stąd PPS, SL i SD pełniły funkcje satelickie; określano je mianem partii koncesjonowanych. Było to możliwe dzięki zastosowaniu w procesie budowy powojennego życia politycznego metody tzw. wtyczek, czyli oddelegowania do wspomnianych ugrupowań członków PPR bądź ludzi z nią powiązanych. Umieszczeni w strukturach kierowniczych SD i SL, a także częściowo PPS, nieraz posiadali podwójną legitymację partyjną i byli w pełni dyspozycyjni wobec macierzystej PPR.*

Źródło: J. Wrona, *System polityczny w Polsce w latach 1944–1948*, 2005, s. 61, [http://bazhum.muzhp.pl/media/files/Pamiec\\_i\\_Sprawiedliwosc/Pamiec\\_i\\_Sprawiedliwosc-r2005-t4-n2\\_\(8\)/Pamiec\\_i\\_Sprawiedliwosc-r2005-t4-n2\\_\(8\)-s51-70/Pamiec\\_i\\_Sprawiedliwosc-r2005-t4-n2\\_\(8\)-s51-70.pdf](http://bazhum.muzhp.pl/media/files/Pamiec_i_Sprawiedliwosc/Pamiec_i_Sprawiedliwosc-r2005-t4-n2_(8)/Pamiec_i_Sprawiedliwosc-r2005-t4-n2_(8)-s51-70/Pamiec_i_Sprawiedliwosc-r2005-t4-n2_(8)-s51-70.pdf) (dostęp: 18.05.2017).

### Zadanie 9. (0–2)

Rozstrzygnij, czy w 1944 r. w Polsce narodził się system wielopartyjny. Na podstawie tekstu podaj dwa argumenty.

Rozstrzygnięcie – .....

Argumenty:

1) .....

.....

.....

2) .....

.....

.....

### Material źródłowy do zadania 10.

#### Rodzaje systemów wyborczych

*Ordynacja [...] powstała jako próba uniknięcia wypaczenia woli wyborców [...]. Zgodnie z założeniami miała doprowadzić do podziału miejsc wybieralnych z oddaniem [...] głosów, które zostały oddane na poszczególne listy kandydatów. Zasadą jest bowiem nie indywidualne kandydowanie, lecz kandydowanie na listach, przedstawianych przez partie polityczne bądź ugrupowania wyborcze.*

Źródło: A. Krasnowolski, *Procedury wyborcze w krajach europejskich*, [https://www.senat.gov.pl/gfx/senat/pl/senatopracowania/130/plik/ot-635\\_do\\_internetu.pdf](https://www.senat.gov.pl/gfx/senat/pl/senatopracowania/130/plik/ot-635_do_internetu.pdf) (dostęp: 18.06.2017).

### Zadanie 10. (0–2)

A. Podaj nazwę ordynacji wyborczej opisanej w tekście.

.....

B. Wymień dwa organy władzy w Polsce, których członkowie są wybierani według opisanej ordynacji wyborczej.

.....

**Materiał źródłowy do zadania 11.****Premierzy Rzeczypospolitej Polskiej****Zadanie 11. (0–2)**

Wybierz Prezesów Rady Ministrów w Polsce, którzy zostali desygnowani do pełnienia tej funkcji dwukrotnie. Wpisz do tabeli numer, imię i nazwisko oraz pełną nazwę partii politycznej, którą reprezentował polityk.

Numer	Imię i nazwisko	Partia polityczna

**Materiał źródłowy do zadania 12.****Odpowiedzialność konstytucyjna**

*Pojawił się w średniowiecznej Anglii, został odnowiony w pierwszej połowie XVII w.; z oskarżeniem występowała Izba Gmin, sądziła – Izba Lordów. [...] Do konstytucji z 1787 wprowadziły go Stany Zjednoczone; oskarżenie wnosi Izba Reprezentantów, a sędzi – Senat, który może tylko usunąć skazanego z urzędu; za popełnienie przestępstwa ściganego powszechnie, skazany odpowiada też przed zwykłym sądem.*

Na podstawie: [http://encyklopedia.pwn.pl/haslo\[...\];3914358.html](http://encyklopedia.pwn.pl/haslo[...];3914358.html) (dostęp: 1.06.2017).

**Zadanie 12. (0–2)****A. Podaj nazwę procedury opisanej w tekście.**

.....

**B.** W Rzeczypospolitej Polskiej realizacja odpowiedzialności konstytucyjnej jest oparta na tzw. procedurze „kontynentalnej”.

**Wyjaśnij, na czym polega różnica w działaniach parlamentu w obu procedurach (opisanej w tekście oraz „kontynentalnej”).**

.....

.....

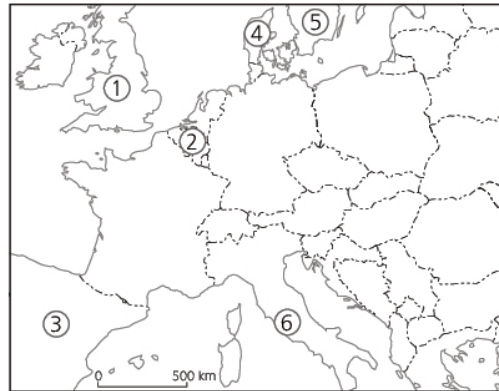
.....

.....



### Materiały źródłowe do zadania 13.

#### Monarchie w Europie



#### Opis A.

*Monarcha posiada w tym państwie władzę wykonawczą, ale stanowi tzw. trzecie ogniwo legislacyjny. Nie ponosi żadnej odpowiedzialności (ani politycznej, ani konstytucyjnej).*

#### Opis B.

*Władza monarchy z dynastii Burbonów w tym państwie została przywrócona po obaleniu autorytarnego reżimu.*

#### Opis C.

*Monarcha w tym państwie ma niewielkie uprawnienia, a do jego kompetencji należy m.in. uroczyste otwieranie sesji Riksdagu oraz wręczenie Nagrody Nobla.*

### Zadanie 13. (0–2)

Uzupełnij tabelę – do każdego opisu dopisz nazwę właściwego państwa i numer, którym oznaczono je na mapie.

	Nazwa państwa	Numer na mapie
Opis A.		
Opis B.		
Opis C.		

#### **Materiały źródłowe do zadania 14.**

##### **Niezależność posłów i senatorów**

*incompatibilitas* [łac.]: *współcześnie w niektórych państwach konstytucyjnych zasada odnosząca się głównie do członków parlamentu zakazująca łączenia mandatu poselskiego z niektórymi funkcjami publicznymi lub zawodowymi, np. we Francji posła i ministra.*

Źródło: *Incompatibilitas*, <http://encyklopedia.pwn.pl/haslo/incompatibilitas;4008516.html> (dostęp: 20.06.2017).

##### **Konstytucja Rzeczypospolitej Polskiej z dnia 2 kwietnia 1997 roku (fragment)**

*Art. 103.*

*1. Mandatu posła nie można łączyć z funkcją Prezesa Narodowego Banku Polskiego, Prezesa Najwyższej Izby Kontroli, Rzecznika Praw Obywatelskich, Rzecznika Praw Dziecka i ich zastępców, członka Rady Polityki Pieniężnej, członka Krajowej Rady Radiofonii i Telewizji, ambasadora oraz z zatrudnieniem w Kancelarii Sejmu, Kancelarii Senatu, Kancelarii Prezydenta Rzeczypospolitej lub z zatrudnieniem w administracji rządowej. Zakaz ten nie dotyczy członków Rady Ministrów i sekretarzy stanu w administracji rządowej.*

#### **Zadanie 14. (0–1)**

**Rozstrzygnij, czy zasada *incompatibilitas* występuje w Polsce i we Francji w takiej samej formie. Swoją odpowiedź uzasadnij.**

Rozstrzygnięcie – .....

Uzasadnienie:

.....  
.....  
.....

#### **Materiał źródłowy do zadania 15.**

##### **Administracja w Polsce**

*Szef Służby Cywilnej jest centralnym organem administracji rządowej właściwym w sprawach służby cywilnej. Jest powoływany, odwoływany oraz nadzorowany przez Prezesa Rady Ministrów. [...]*

*Do ustawowych zadań Szefa Służby Cywilnej należy między innymi:*

- *czuwanie nad przestrzeganiem zasad służby cywilnej;*
- *kierowanie procesem zarządzania zasobami ludzkimi w służbie cywilnej;*
- *gromadzenie informacji o korpusie służby cywilnej;*
- *przygotowywanie projektów aktów normatywnych dotyczących służby cywilnej; [...]*
- *przygotowanie i przedstawienie Radzie Ministrów projektu strategii zarządzania zasobami ludzkimi w służbie cywilnej.*

Źródło: [autor nieznan], *Szef Służby Cywilnej*, <https://dsc.kprm.gov.pl/szef-sluzby-cywilnej-0> (dostęp: 10.06.2017).

### Zadanie 15. (0–1)

Rozstrzygnij, czy Szef Służby Cywilnej w Polsce ponosi odpowiedzialność polityczną. Odpowiedź uzasadnij.

Rozstrzygnięcie – .....

Uzasadnienie:

.....

.....

.....

### Materiał źródłowy do zadania 16.

#### Organy kontroli państwowej

...[A]... pozytywnie ocenia wykonanie ustawy budżetowej na rok 2015. [...] Budżet państwa w 2015 r. został wykonany zgodnie z ustawą budżetową po nowelizacji.

Źródło: K. Kwiatkowski, *Sprawozdanie z działalności [...] w 2015 roku*, [https://www.\[...\].gov.pl/plik/id,11879.pdf](https://www.[...].gov.pl/plik/id,11879.pdf) (dostęp: 1.06.2017).

### Zadanie 16. (0–1)

Do podanej litery z tekstu dopisz pełną nazwę konstytucyjnego organu państwa polskiego.

A – .....

### Materiały źródłowe do zadania 17.

#### Konstytucja Rzeczypospolitej Polskiej z dnia 2 kwietnia 1997 roku (fragment)

##### Art. 160.

*Prezes Rady Ministrów może zwrócić się do Sejmu o wyrażenie Radzie Ministrów wotum zaufania. Udzielenie wotum zaufania Radzie Ministrów następuje większością głosów w obecności co najmniej połowy ustawowej liczby posłów.*

#### Wotum zaufania w polskim systemie sprawowania władzy

*W trakcie sprawowania władzy Prezes Rady Ministrów zwrócił się do Sejmu RP o udzielenie wotum zaufania, argumentując, że zależy mu na sprawdzeniu, czy ma poparcie większości parlamentarnej dla działań rządu. W głosowaniu uczestniczyli wszyscy posłowie, przeciw było 154.*

Źródło: opracowanie własne.

### Zadanie 17. (0–2)

#### A. Podkreśl poprawne dokończenie zdania.

Minimalna liczba głosów potrzebna do przegłosowania wniosku o wotum zaufania dla rządu w sytuacji opisanej w tekście to

- A. 155.                      B. 175.                      C. 231.                      D. 307.

#### B. Podkreśl poprawne dokończenie zdania.

Opisana w tekście sytuacja jest przykładem realizowania przez Sejm funkcji

- A. kontrolnej.              B. kreacyjnej.              C. arbitrażowej.              D. legislacyjnej.

**Materiał źródłowy do zadania 18.**

**Referenda lokalne**

13.10.2013 roku odbyło się w Warszawie referendum w sprawie odwołania prezydenta Warszawy Hanny Gronkiewicz-Waltz. Frekwencja wynosiła 25,66%, co oznacza, że głosowały 343 732 osoby. Za odwołaniem opowiedziało się 93,6% głosujących, przeciw było 5%. W 2010 roku w wyborach samorządowych na prezydenta Warszawy uczestniczyło 649 049 wyborców. Jak poinformowała miejska komisja ds. referendum, prezydent Warszawy nie została odwołana.

Źródło: opracowanie własne na podstawie danych PKW.

**Zadanie 18. (0–2)**

Wyjaśnij, dlaczego Hanna Gronkiewicz-Waltz nie została odwołana z funkcji prezydenta Warszawy. Podaj właściwe obliczenia.

.....

.....

.....

.....

.....

**Materiał źródłowy do zadania 19.**

**Prawo karne w Polsce**

14-letni rekordzista stanie przed sądem rodzinnym. Został zatrzymany przez walbrzyską policję za włamania i kradzieże do altan ogrodowych, miał na swoim koncie 29 tego typu przestępstw. Skradziony łup trafił do punktów skupu złomu, a w ten sposób zarobione pieniądze [...] złodziej przeznaczył na swoje potrzeby.

Na podstawie: [autor nieznan], 14-letni rekordzista ma na koncie 29 przestępstw, <http://walbrzych.naszemiasto.pl/artykul/14-letni-rekordzista-ma-na-koncie-29-przestepstw,2185298,art,t,id,tm.html> (dostęp: 10.06.2017).

**Zadanie 19. (0–1)**

**Podkreśl poprawne dokończenie zdania.**

W tekście opisano przestępstwa popełnione przez

A. nieletniego.      B. małoletniego.      C. pełnoletniego.      D. młodocianego.

**Materiał źródłowy do zadania 20.**

**Rodzaje aktów prawnych w Polsce**

Akt normatywny niższy rangą od ustawy, wydawany na podstawie upoważnienia zawartego w ustawie.

Źródło: <http://sjp.pwn.pl/sjp/2516992> (dostęp: 1.06.2017).

**Zadanie 20. (0–2)**

A. Podaj nazwę rodzaju aktu prawnego opisanego w tekście.

.....

**B. Podkreśl poprawne dokończenie zdania.**

Opisany w tekście akt prawny może wydać

- A. Sejm RP.                      B. Senat RP.  
 C. Prezydent RP.              D. Zgromadzenie Narodowe.

**Materiały źródłowe do zadania 21.**

**Kodeks cywilny z dnia 23 kwietnia 1964 r. (fragment)**

*Art. 33. ...[A]... są Skarb Państwa i jednostki organizacyjne, którym przepisy szczególne przyznają osobowość prawną.*

**Zadanie 21. (0–2)**

A. Podaj nazwę podmiotu prawa cywilnego, który w tekście źródłowym został zastąpiony literą A.

A – .....

B. Wyjaśnij, w jaki sposób podmioty prawa cywilnego opisane w art. 33 Kodeksu cywilnego realizują zdolność do czynności prawnych.

.....  
 .....  
 .....

**Materiał źródłowy do zadania 22.**

**Prawo rodzinne w Polsce**

*Anna i Jacek wystąpili do sądu z wnioskiem o separację. Byli zgodni co do tego, że nie chcą przez jakiś czas mieszkać razem i oboje podpisali się pod roszczeniem. Sprawa była zatem prosta, zwłaszcza, że małżonkowie nie posiadali małoletnich dzieci.*

Źródło: opracowanie własne.

**Zadanie 22. (0–2)**

Rozstrzygnij, w jakim trybie postępowania sąd będzie rozpatrywał wniosek Anny i Jacka. Swoją decyzję uzasadnij, podając dwa argumenty.

Rozstrzygnięcie – .....

Argumenty:

1) .....

.....  
 .....

2) .....

.....  
 .....

### **Materiały źródłowe do zadania 23.**

#### **Decyzja administracyjna**

*Jan P. zwrócił się do wójta gminy o wydanie decyzji dla budowy trzech turbin wiatrowych. Po dwóch dniach organ administracji umorzył postępowanie, w jednozdaniowym uzasadnieniu wskazując jedynie, że nie zgadza się na przeprowadzenie inwestycji. Wójt pouczył pisemnie Jana P. o możliwości odwołania się od jego rozstrzygnięcia.*

Źródło: opracowanie własne.

*Kodeks postępowania administracyjnego z dnia 14 czerwca 1960 r. (fragment)*

*Art. 11. Organy administracji publicznej powinny wyjaśniać stronom zasadność przesłanek, którymi kierują się przy załatwieniu sprawy, aby w ten sposób w miarę możliwości doprowadzić do wykonania przez strony decyzji bez potrzeby stosowania środków przymusu.*

*Art. 12. § 1. Organy administracji publicznej powinny działać w sprawie wnikliwie i szybko, postępując się możliwie najprostszymi środkami prowadzącymi do jej załatwienia. [...]*

*Art. 14. § 1. Sprawy należy załatwiać w formie pisemnej lub w formie dokumentu elektronicznego [...].*

*§ 2. Sprawy mogą być załatwiane ustnie, gdy przemawia za tym interes strony, a przepis prawny nie stoi temu na przeszkodzie. [...].*

### **Zadanie 23. (0–1)**

**Odwołując się do właściwego artykułu Kodeksu postępowania administracyjnego, oceń formalną poprawność uzasadnienia decyzji wójta.**

.....

.....

.....

.....

### **Materiał źródłowy do zadania 24.**

#### **Ochrona praw człowieka**

*Państwa-Strony niniejszego Paktu, zważywszy, że [...] uznanie przyrodzonej godności oraz równych i niezbywalnych praw wszystkich członków wspólnoty ludzkiej stanowi podstawę wolności, sprawiedliwości i pokoju na świecie, uznając, że prawa te wynikają z przyrodzonej godności osoby ludzkiej, uznając, że zgodnie z Powszechną Deklaracją Praw Człowieka ideał wolnej istoty ludzkiej korzystającej z wolności obywatelskiej i politycznej oraz wyzwolonej od lęku i niedostatku może być osiągnięty tylko wówczas, kiedy zostaną stworzone warunki zapewniające każdemu korzystanie z praw obywatelskich i politycznych oraz gospodarczych, społecznych i kulturalnych, zważywszy wynikający [...] obowiązek Państw popierania powszechnego poszanowania i przestrzegania praw i wolności człowieka, biorąc pod uwagę, że jednostka ludzka, mająca obowiązki w stosunku do innych jednostek i w stosunku do społeczności, do której należy, powinna dążyć do popierania i przestrzegania praw uznanych w niniejszym Pakcie, zgodziły się na następujące artykuły:*

Źródło: [...], [https://\[...\]org.pl/wp-content/uploads/2016/04\[...\]pdf](https://[...]org.pl/wp-content/uploads/2016/04[...]pdf) (dostęp: 1.06.2017).

### Zadanie 24. (0–2)

Rozstrzygnij, które informacje na temat dokumentu dotyczącego ochrony praw człowieka są prawdziwe, a które – fałszywe. Przy każdym zdaniu w odpowiedniej rubryce wpisz znak „X”.

	Zdania	Prawda	Falsz
A.	Powyższy tekst to preambuła dokumentu wydanego przez Organizację Narodów Zjednoczonych.		
B.	Tekst jest fragmentem Konwencji Praw Człowieka.		
C.	Powołując się na powyższy akt, można zgłosić się do Trybunału Praw Człowieka w Strasburgu.		

### Material źródłowy do zadania 25.

#### Organizacje międzynarodowe

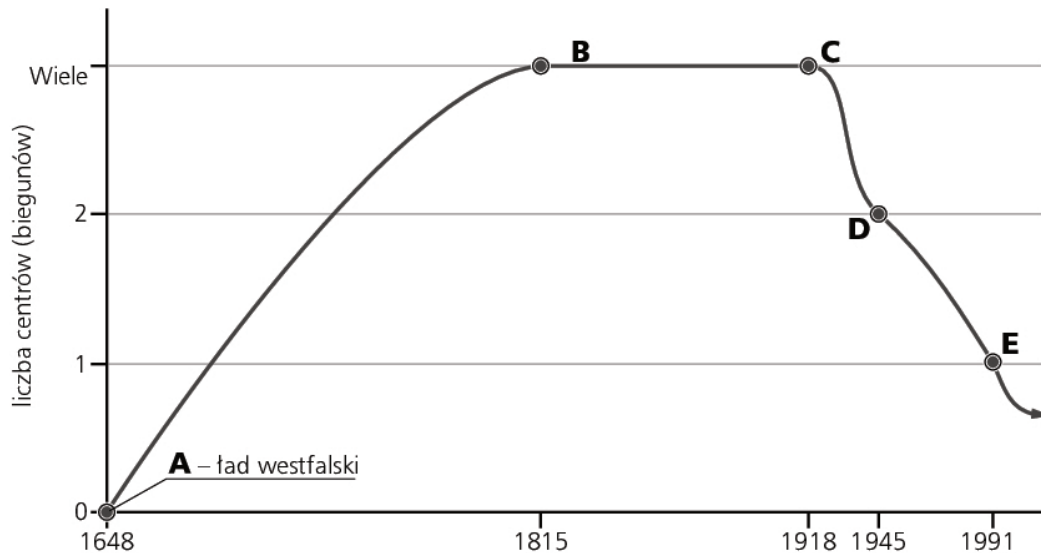


### Zadanie 25. (0–1)

**Podkreśl poprawne dokończenie zdania.**

Organizacja międzynarodowa, której logo przedstawiono powyżej, powstała w wyniku

- A. rozpadu ZSRR.
- B. rozpadu RWPG.
- C. powstania NATO.
- D. powstania Unii Europejskiej.

**Materiał źródłowy do zadania 26.****Układ sił na świecie**Na podstawie: [www.koziej.pl](http://www.koziej.pl) (dostęp: 23.06.2017).**Zadanie 26. (0–2)**

Uzupełnij tabelę – do każdego opisu dopisz nazwę właściwego ładu światowego oraz literę, którą został oznaczony na wykresie.

	Opis	Nazwa ładu	Litera
1.	Ład, który zmienił układ sił na świecie – upadły stare mocarstwa, a na ich miejsce pojawiły się nowe. Szybko okazało się, że nie są one w stanie narzucić własnej polityki Europie i zapobiec kolejnej wojnie.		
2.	Wraz z powstaniem tego ładu nastąpił początek konfliktu Wschód – Zachód związany z licznymi różnicami, m.in. ideologicznymi, gospodarczymi czy społecznymi.		
3.	Ład z jednym mocarstwem jako siłą militarną, ekonomiczną, technologiczną czy instytucjonalną, interweniującym tam, gdzie zagrożone są jego interesy narodowe.		



**Materiał źródłowy do zadania 27.**

**Terroryzm na świecie**



fr. „Je suis Charlie” – pol. „jestem Charlie”

**Zadanie 27. (0–1)**

Wyjaśnij, jakie wydarzenie spowodowało manifestację przedstawioną na zdjęciu.

.....  
.....  
.....

**Materiał źródłowy do zadania 28.**

**Sekretarze Generalni organizacji międzynarodowej**



**Zadanie 28. (0–2)**

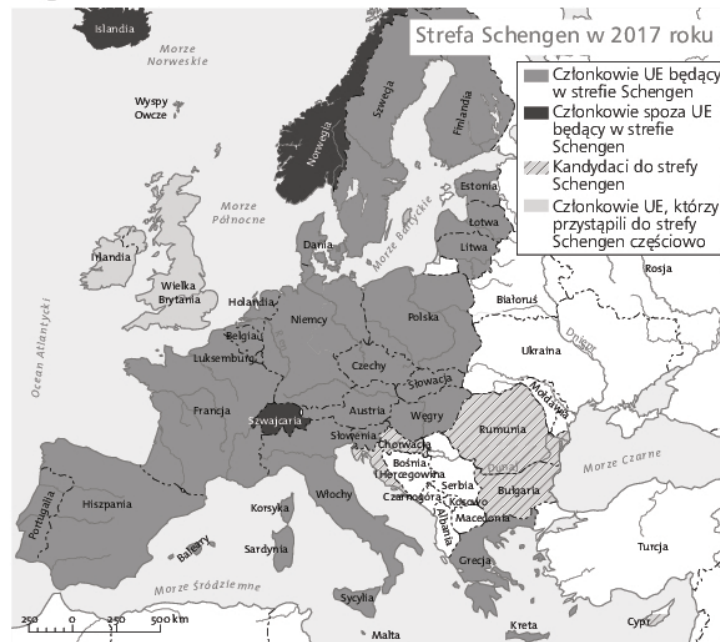
Uzupełnij zdania – wpisz nazwę organizacji międzynarodowej (A) oraz właściwe nazwisko (B) i nazwę państwa (C).

Zdjęcia przedstawiają osoby pełniące funkcję Sekretarzy Generalnych (A) .....  
..... . Pierwszy z nich to (B) .....  
..... z Korei Południowej, natomiast drugi to Antonio Guterres pochodzący  
z (C) .....

Więcej arkuszy znajdziesz na stronie: arkusze.pl

### Materiał źródłowy do zadania 29.

#### Mapa strefy Schengen



### Zadanie 29. (0–2)

Wymień państwa, które przystąpiły do strefy Schengen wraz z Rzeczpospolitą Polską.

.....

.....

### Materiał źródłowy do zadania 30.

*Misja dyplomatyczna najwyższej rangi, prowadzona przez urzędnika mianowanego i odwoływanego przez Prezydenta RP na wniosek ministra spraw zagranicznych. Jej siedziba znajduje się w stolicy państwa przyjmującego.*

Źródło: opracowanie własne.

### Zadanie 30. (0–2)

A. Podaj nazwę opisaną w tekście misji dyplomatycznej.

.....

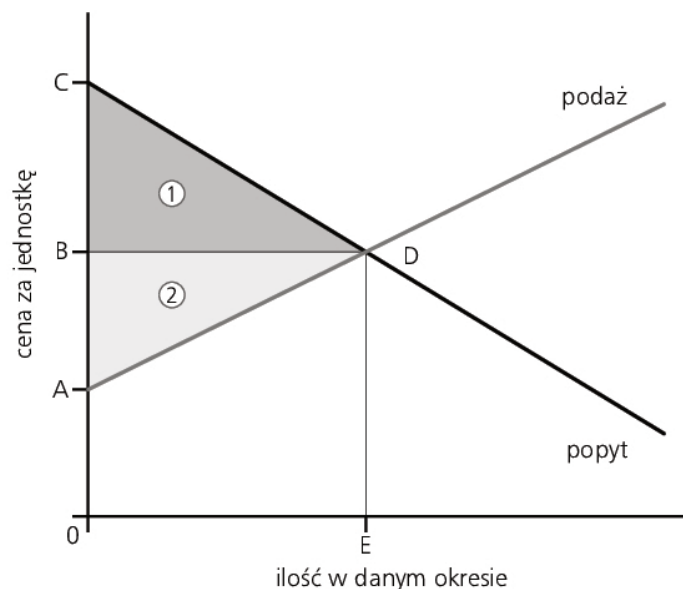
B. Wymień jedno przykładowe zadanie, które wykonuje zdefiniowana misja.

.....

.....

**Materiał źródłowy do zadania 31.****Podział korzyści z handlu między producentami i konsumentami**

Cena na rynku doskonale konkurencyjnym jest jednakowa dla wszystkich uczestników rynku. Każdy konsument, którego stać na jej zapłaceniu, kupuje dobro, pomimo że część konsumentów była gotowa zapłacić więcej niż cena rynkowa. Każdy producent pokrywa koszty tą ceną. U części producentów koszty są niższe od niej. Ostatniego konsumenta, u którego cena, jaką jest gotów zapłacić równa się cenie rynkowej i ostatniego producenta, u którego koszty równają się cenie, określa się mianem krańcowego lub marginalnego. Różnica między ceną rynkową a tą, jaką konsument jest gotowy zapłacić, to nadwyżka konsumenta, a różnica między kosztami produkcji a ceną, to nadwyżka producenta. Tak właśnie rynek dzieli korzyści z handlu między kupujących i sprzedających. Pokazuje to rysunek poniżej.



Na podstawie: [autor nieznan], *Konkurencja doskonała*, Materiał pochodzi z Portalu Edukacji Ekonomicznej NBPortal.pl: <https://www.nbportal.pl/sloownik/pozycje-sloownika/konkurencja-doskonala> (dostęp: 11.07.2017).

**Zadanie 31. (0–1)**

Na podstawie tekstu określ, jakie nadwyżki – producenta czy konsumenta – oznaczono na wykresie numerami 1 i 2.

- 1) nadwyżka .....
- 2) nadwyżka .....

**CZĘŚĆ II – Wypracowanie (12 punktów)****Zadanie 32. (0–12)**

Wybierz jeden z podanych tematów i napisz wypracowanie.

### Materiały źródłowe do tematu 1.

#### USTAWA z dnia 24 kwietnia 2003 r. o działalności pożytku publicznego i o wolontariacie

##### Art. 3.

1. Działalnością pożytku publicznego jest działalność społecznie użyteczna, prowadzona przez organizacje pozarządowe w sferze zadań publicznych określonych w ustawie.

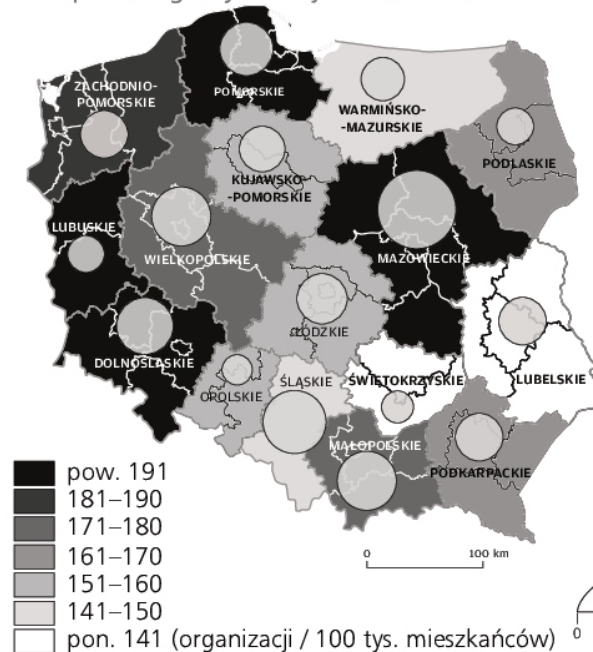
2. Organizacjami pozarządowymi są, niebędące jednostkami sektora finansów publicznych, w rozumieniu przepisów o finansach publicznych, i niedziałające w celu osiągnięcia zysku, osoby prawne lub jednostki nieposiadające osobowości prawnej utworzone na podstawie przepisów ustaw, w tym fundacje i stowarzyszenia.

### Społeczeństwo obywatelskie

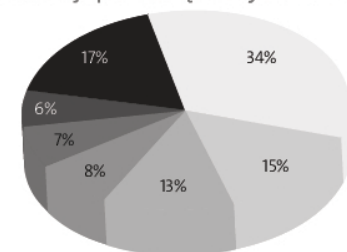
Wspólną cechą różnych koncepcji społeczeństwa obywatelskiego, określanego też czasem mianem społeczeństwa cywilnego, jest jego autonomia wobec państwa. Główną siłą tak rozumianego społeczeństwa upatrywano w znaczących grupach społecznych, które jednakże nie sprawowały bezpośrednio władzy państwowej. [...] A zatem społeczeństwo obywatelskie jest autonomicznym bytem, który ma równoważyć władzę państwową, pozwalając jednocześnie obywatelom wyrażać swoje interesy i potrzeby, jednocząc ich wokół spraw wspólnej troski, oraz wpływać na decyzje publiczne. Po to, by społeczeństwo obywatelskie mogło wypełniać tę rolę, musi posiadać żywotne siły wewnętrzne, własną strukturę utkaną z sieci wzajemnych – niekontrolowanych przez państwo i jego aparat – powiązań między ludźmi i grupami społecznymi.

Źródło: W. Osiatyński, *Sztuka społecznej organizacji*, „Wiedza i Życie” 1996, nr 7.

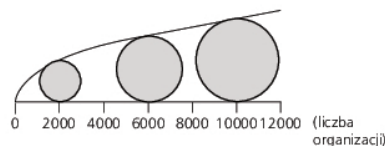
Liczba organizacji pozarządowych w poszczególnych województwach w Polsce



Główne obszary działalności organizacji pozarządowych w Polsce



- sport, turystyka, rekreacja i hobby
- edukacja i wychowanie
- kultura i sztuka
- usługi socjalne i pomoc społeczna
- ochrona zdrowia
- rozwój lokalny
- pozostałe obszary



**Temat 1.**

**Przedstaw status prawny organizacji pozarządowych w Polsce i ich znaczenie dla funkcjonowania społeczeństwa obywatelskiego.**

**Temat 2.**

**Odwołując się do rozwiązań ustrojowych Stanów Zjednoczonych i Rosji, rozważ, czy system prezydencki może być zagrożeniem dla demokracji.**

**Materiały źródłowe do tematu 3.**

*Gdyby Europa kiedyś się zjednoczyła, nastąpiłoby bezgraniczne szczęście, dobrobyt, chwała, którymi cieszyłoby się trzysta lub czterysta milionów ludzi. Musimy odtworzyć rodzinę europejską jako regionalną strukturę, którą można by nazwać Stanami Zjednoczonymi Europy. Jeżeli na początku nie wszystkie państwa Europy będą chciały lub mogły przyłączyć się do Unii, musimy mimo wszystko postępować tak, by zebrać i połączyć tych, którzy chcą, i tych, którzy mogą. W tym całym pilnym przedsięwzięciu Francja i Niemcy muszą wspólnie objąć przewodnictwo. Wielka Brytania, Brytyjska Wspólnota Narodów, potężna Ameryka i, mam nadzieję, Rosja Sowiecka muszą być przyjaciółmi i opiekunami nowej Europy i muszą bronić jej praw do życia i blasku.*

Źródło: W. Churchill, *Przemówienie na Uniwersytecie w Zurychu w 1946 roku* [w:] *Traktaty integracji*, oprac. M. Saryusz-Wolski, 2007.

*Traktat jest wiążącą umową między państwami członkowskimi UE. Określa się w nim cele UE, zasady funkcjonowania instytucji UE, sposób podejmowania decyzji oraz relacje między UE a jej państwami członkowskimi.*

*Traktaty są zmieniane, aby polityka UE stawała się bardziej skuteczna i przejrzysta, była przygotowana na przyjęcie nowych państw członkowskich i obejmowała nowe obszary współpracy, takie jak wspólna waluta.*

*W oparciu o traktaty instytucje UE mogą przyjmować przepisy, które są następnie wdrażane przez państwa członkowskie.*

Źródło: *Traktaty UE*, [https://europa.eu/european-union/law/treaties\\_pl](https://europa.eu/european-union/law/treaties_pl) (dostęp: 16.07.2017).

**Podpisanie traktatu lizbońskiego****Temat 3.**

**Udowodnij, że traktaty Unii Europejskiej z lat 1952–2009 zmierzały do zacieśniania współpracy między państwami członkowskimi.**





*Wiedza o społeczeństwie. Poziom rozszerzony  
Próbna Matura z OPERONEM i Wirtualną Polską*

---

Więcej arkuszy znajdziesz na stronie: [arkusze.pl](http://arkusze.pl)

Lined area for writing, consisting of multiple horizontal dotted lines.









*Wiedza o społeczeństwie. Poziom rozszerzony*  
*Próbna Matura z OPERONEM i Wirtualną Polską*

---

**BRUDNOPIS (*nie podlega ocenie*)**

Więcej arkuszy znajdziesz na stronie: [arkusze.pl](http://arkusze.pl)

